

富国天惠精选成长混合型证券投资基金（LOF）

二〇一八年年度报告

（摘要）

2018年12月31日

基金管理人：富国基金管理有限公司

基金托管人：中国工商银行股份有限公司

送出日期：2019年03月29日

## § 1 重要提示及目录

### 1.1 重要提示

富国基金管理有限公司的董事会、董事保证本报告所载资料不存在虚假记载、误导性陈述或重大遗漏，并对其内容的真实性、准确性和完整性承担个别及连带的法律责任。本年度报告已经三分之二以上独立董事签字同意，并由董事长签发。

基金托管人中国工商银行股份有限公司根据本基金合同规定，于 2019 年 3 月 27 日复核了本报告中的财务指标、净值表现、利润分配情况、财务会计报告、投资组合报告等内容，保证复核内容不存在虚假记载、误导性陈述或者重大遗漏。

富国基金管理有限公司承诺以诚实信用、勤勉尽责的原则管理和运用基金资产，但不保证基金一定盈利。

基金的过往业绩并不代表其未来表现。投资有风险，投资者在作出投资决策前应仔细阅读本基金的招募说明书及其更新。

本年度报告摘要摘自年度报告正文，投资者欲了解详细内容，应阅读年度报告正文。

本报告期自 2018 年 1 月 1 日起至 2018 年 12 月 31 日止。

## 1.2

## § 2 基金简介

### 2.1 基金基本情况

基金简称	富国天惠成长混合（LOF）		
基金主代码	161005		
基金运作方式	契约型开放式		
基金合同生效日	2005年11月16日		
基金管理人	富国基金管理有限公司		
基金托管人	中国工商银行股份有限公司		
报告期末基金份额总额	3,827,999,797.93份		
基金合同存续期	不定期		
基金份额上市的证券交易所	深圳证券交易所		
上市日期	2006年2月16日		
下属两级基金的基金简称	富国天惠成长混合 A/B(LOF)	富国天惠成长混合 C	
下属两级基金场内简称	富国天惠	—	
下属两级基金的交易代码	前端	后端	003494
	161005	161006	
报告期末下属两级基金的份额总额	3,728,148,221.07份	99,851,576.86份	

### 2.2 基金产品说明

投资目标	本基金主要投资于具有良好成长性且合理定价的股票，在利用金融工程技术控制组合风险的前提下，谋求基金资产的长期最大化增值。
投资策略	本基金采用主动投资管理策略，基于“快速成长、合理定价”的选股标准精选个股，并在坚持以基本面研究驱动投资的基础上进行适度的选时操作，争取投资收益的最大化。
业绩比较基准	沪深300指数收益率×70%+中债综合全价指数收益率×25%+同业存款利率×5%
风险收益特征	本基金是一只主动投资的混合型基金，主要投资于具有良好成长性且合理定价的股票，风险和预期收益匹配，属于风险适中的证券投资基金品种。本基金力争在严格控制风险的前提下谋求实现基金资产长期稳定增长。

### 2.3 基金管理人和基金托管人

项目		基金管理人	基金托管人
名称		富国基金管理有限公司	中国工商银行股份有限公司
信息披露负责人	姓名	赵瑛	郭明
	联系电话	021-20361818	010—66105799

	电子邮箱	public@fullgoal.com.cn	custody@icbc.com.cn
客户服务电话		95105686、4008880688	95588
传真		021-20361616	010—66105798

注：公司已于 2019 年 03 月 28 日发布《富国基金管理有限公司关于高级管理人员变更的公告》，裴长江先生自 2019 年 03 月 27 日起担任公司董事长。

## 2.4 信息披露方式

登载基金年度报告正文的 管理人互联网网址	www.fullgoal.com.cn
基金年度报告备置地点	富国基金管理有限公司上海市浦东新区世纪大道 8 号 上海国金中心二期 16-17 层 中国工商银行股份有限公司 北京市西城区复兴门内大街 55 号

注：信息披露报纸为截止至本报告期末信息。

## § 3 主要财务指标、基金净值表现及利润分配情况

### 3.1 主要会计数据和财务指标

#### (1) 富国天惠成长混合 A/B(LOF)

金额单位：人民币元

3.1.1 期间数据和指标	2018 年	2017 年	2016 年
本期已实现收益	-731,230,368.89	419,561,478.18	-293,883,733.63
本期利润	-2,042,222,980.55	944,283,161.90	-542,473,411.41
加权平均基金份额本期利润	-0.5964	0.4496	-0.2500
本期基金份额净值增长率	-26.96%	27.78%	-15.53%
3.1.2 期末数据和指标	2018 年 12 月 31 日	2017 年 12 月 31 日	2016 年 12 月 31 日
期末可供分配基金份额利润	0.4801	1.1249	0.6630
期末基金资产净值	5,517,988,080.83	5,102,750,531.07	3,628,085,479.30
期末基金份额净值	1.4801	2.1249	1.6630

#### (2) 富国天惠成长混合 C

金额单位：人民币元

3.1.1 期间数据和指标	2018 年	2017 年	2016 年
本期已实现收益	-20,448,814.81	4,084,566.85	—
本期利润	-56,981,169.58	5,522,954.56	—
加权平均基金份额本期利润	-0.6538	0.3228	—
本期基金份额净值增长率	-27.51%	19.27%	—
3.1.2 期末数据和指标	2018 年 12 月 31 日	2017 年 12 月 31 日	2016 年 12 月 31 日

期末可供分配基金份额利润	0.5047	1.0039	—
期末基金资产净值	150,244,059.77	114,129,929.60	—
期末基金份额净值	1.5047	2.1200	—

注：上述基金业绩指标不包括持有人认购或交易基金的各项费用（例如，开放式基金的申购赎回费、基金转换费等），计入费用后实际收益水平要低于所列数字。本期已实现收益指基金本期利息收入、投资收益、其他收入（不含公允价值变动收益）扣除相关费用后的余额，本期利润为本期已实现收益加上本期公允价值变动收益。

## 3.2 基金净值表现

### 3.2.1 基金份额净值增长率及其与同期业绩比较基准收益率的比较

#### (1) 富国天惠成长混合 A/B (LOF)

阶段	份额净值增长率①	份额净值增长率标准差②	业绩比较基准收益率③	业绩比较基准收益率标准差④	①-③	②-④
过去三个月	-16.78%	1.81%	-8.27%	1.14%	-8.51%	0.67%
过去六个月	-23.98%	1.66%	-9.34%	1.05%	-14.64%	0.61%
过去一年	-26.96%	1.56%	-17.09%	0.93%	-9.87%	0.63%
过去三年	-21.16%	1.44%	-12.99%	0.82%	-8.17%	0.62%
过去五年	67.33%	1.74%	25.91%	1.06%	41.42%	0.68%
自基金合同生效日起至今	737.78%	1.63%	203.53%	1.22%	534.25%	0.41%

#### (2) 富国天惠成长混合 C

阶段	份额净值增长率①	份额净值增长率标准差②	业绩比较基准收益率③	业绩比较基准收益率标准差④	①-③	②-④
过去三个月	-16.93%	1.81%	-8.27%	1.14%	-8.66%	0.67%
过去六个月	-24.27%	1.66%	-9.34%	1.05%	-14.93%	0.61%
过去一年	-27.51%	1.56%	-17.09%	0.93%	-10.42%	0.63%
自基金合同生效日起至今	-13.54%	1.31%	-7.91%	0.77%	-5.63%	0.54%

注：根据基金合同中投资策略及投资限制的有关规定，本基金的业绩比较基准=沪深300指数收益率×70%+中债综合全价指数收益率×25%+同业存款利率×5%。沪深300指数是中证指数有限公司编制的包含上海、深圳两个证券交易所流动性好、规模最大的300只A股为样本的成分股指数，是目前中国证券市场中市值覆盖率高、代表性强、流动性好，同时公信力较好的股票指数，适合作为本基金股票投资的比较基准。中债综合指数为中央国债登记结算有限责任公司编制并发布。该指数的样本券包括了商业银行债券、央行票据、证券公司债、证券公司短期融资券、政策性银行债券、地方企业债、中期票据、记账式国债、国际机构债券、非银行金融机构债、短期融资券、中央企业债等债券，综合反映了债券市场

整体价格和回报情况。该指数是目前市场上较为权威的反映债券市场整体走势的基准指数之一，适合作为本基金债券部分的业绩比较基准。

本基金每个交易日对业绩比较基准进行再平衡处理，1日收益率（benchmark<sub>t</sub>）按下列公式计算：

$$\text{benchmark}_t = 70\% * [\text{沪深 300 指数}_t / (\text{沪深 300 指数}_{t-1}) - 1] + 25\% * [\text{中债综合全价指数}_t / (\text{中债综合全价指数}_{t-1}) - 1] + 5\% * \text{同业存款利率} / 360 ;$$

其中， $t=1, 2, 3, \dots, T$ ， $T$ 表示时间截至日；

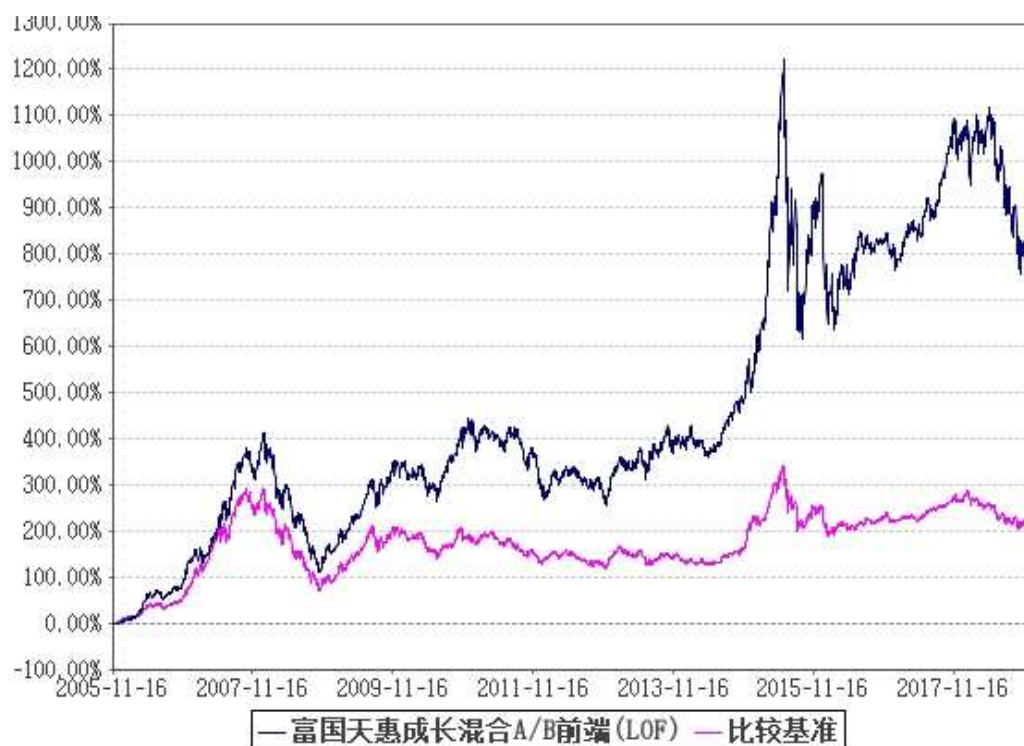
期间  $T$  日收益率（benchmark<sub>T</sub>）按下列公式计算：

$$\text{benchmark}_T = [\prod_{t=1}^T (1 + \text{benchmark}_t)] - 1$$

其中， $T=2, 3, 4, \dots$ ； $\prod_{t=1}^T (1 + \text{benchmark}_t)$ 表示  $t$  日至  $T$  日的  $(1 + \text{benchmark}_t)$  数学连乘。

### 3.2.2 自基金合同生效以来基金份额累计净值增长率变动及其与同期业绩比较基准收益率变动的比较

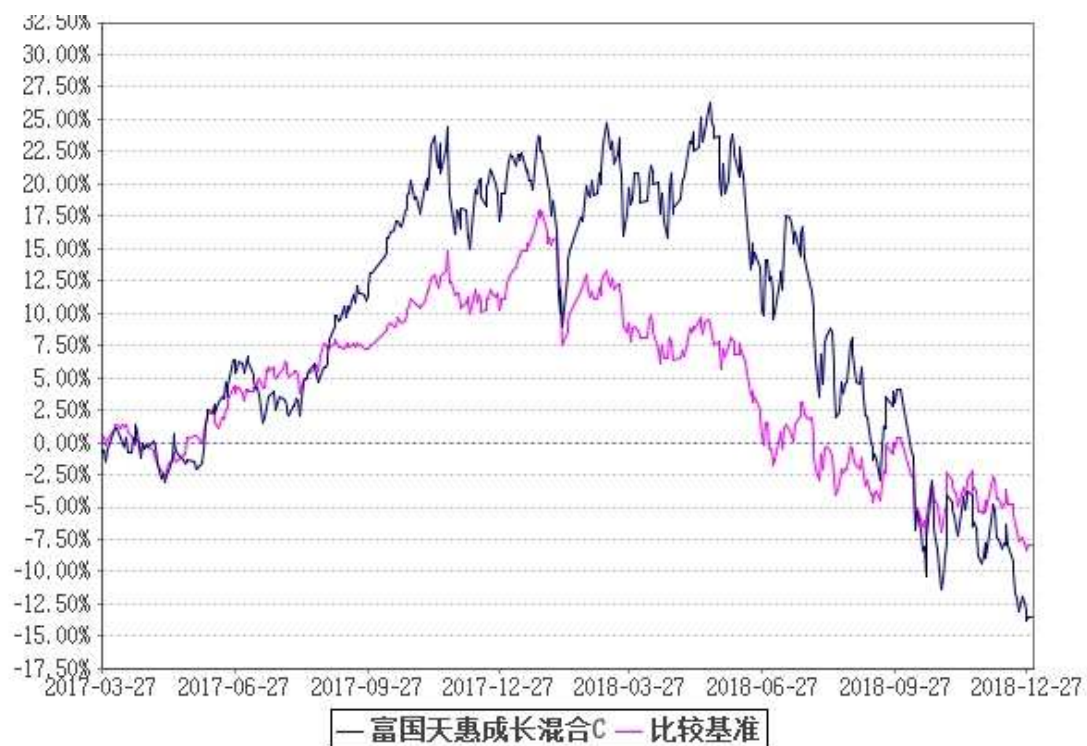
(1) 自基金合同生效以来富国天惠成长混合 A/B(LOF) 基金累计净值增长率变动及其与同期业绩比较基准收益率变动的比较



注：1、截止日期为 2018 年 12 月 31 日。

2、本基金于 2005 年 11 月 16 日成立，建仓期 6 个月，从 2005 年 11 月 16 日起至 2006 年 5 月 15 日，建仓期结束时各项资产配置比例均符合基金合同约定。

(2) 自基金合同生效以来富国天惠成长混合 C 基金累计净值增长率变动及其与同期业绩比较基准收益率变动的比较



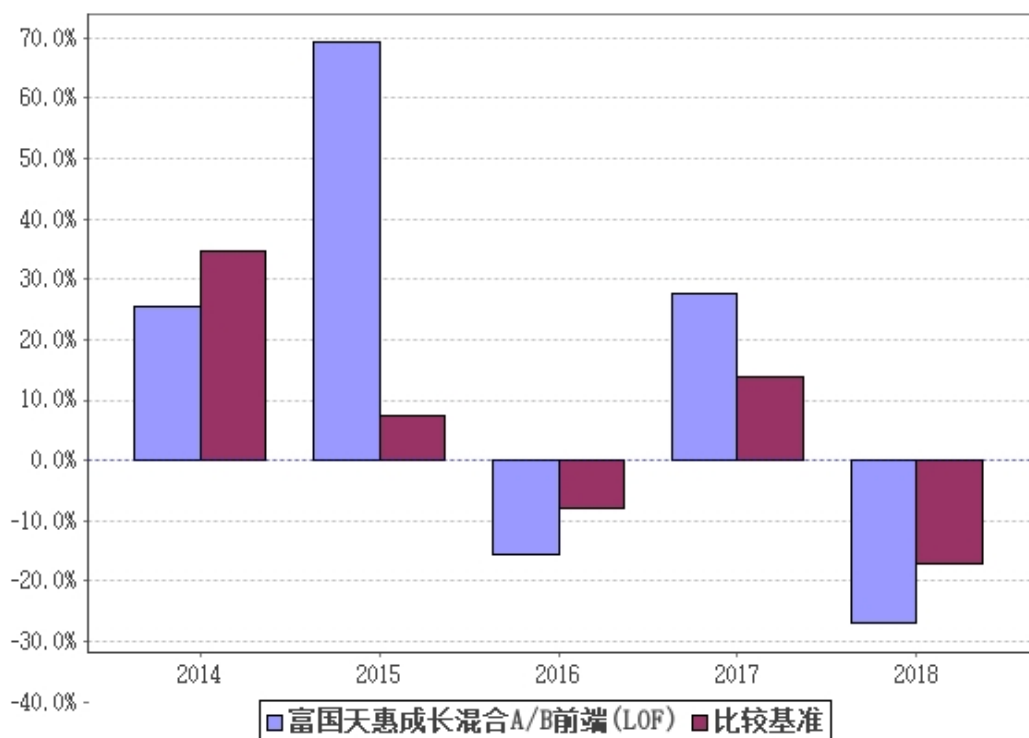
注：1、截止日期为2018年12月31日。

2、本基金于2005年11月16日成立，建仓期6个月，从2005年11月16日起至2006年5月15日，建仓期结束时各项资产配置比例均符合基金合同约定。

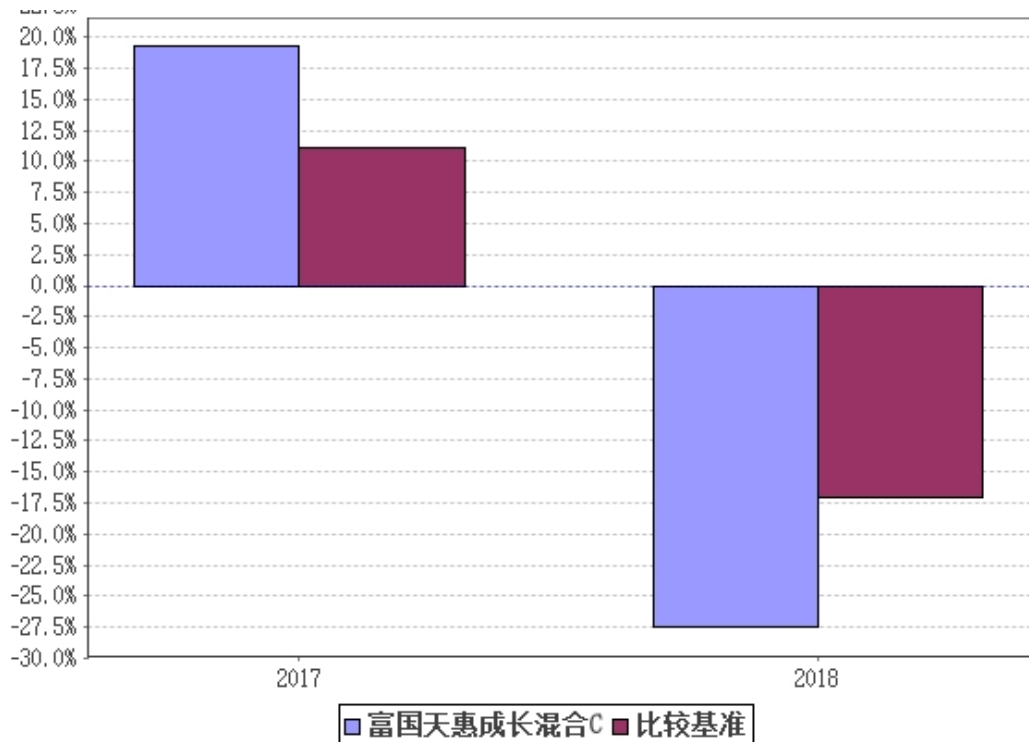
3、本基金于2017年3月23日起增加收取销售服务费的场外份额——C类份额。

### 3.2.3 过去五年以来基金每年净值增长率及其与同期业绩比较基准收益率的比较

(1) 过去五年以来富国天惠成长混合 A/B(LOF) 基金净值收益率与同期业绩比较基准收益率的对比图



(2) 过去五年以来富国天惠成长混合 C 基金净值收益率与同期业绩比较基准收益率的对比图



注：2017 年按实际存续期计算。

### 3.3 过去三年基金的利润分配情况

#### (1) 富国天惠成长混合 A/B (LOF)

单位：人民币元

年度	每 10 份基金	现金形式	再投资形式	年度利润分配合计	备注
----	----------	------	-------	----------	----



	份额分红数	发放总额	发放总额		
2018年	1.000	189,846,223.30	113,238,841.44	303,085,064.74	1次分红
2017年	—	—	—	—	—
2016年	6.500	769,779,342.07	496,862,187.09	1,266,641,529.16	1次分红
合计	7.500	959,625,565.37	610,101,028.53	1,569,726,593.90	—

## (2) 富国天惠成长混合 C

单位：人民币元

年度	每 10 份基金份额分红数	现金形式发放总额	再投资形式发放总额	年度利润分配合计	备注
2018年	0.450	951,084.39	2,081,293.96	3,032,378.35	1次分红
2017年	—	—	—	—	—
2016年	—	—	—	—	—
合计	0.450	951,084.39	2,081,293.96	3,032,378.35	—

## § 4 管理人报告

### 4.1 基金管理人及基金经理

#### 4.1.1 基金管理人及其管理基金的经验

富国基金管理有限公司于1999年4月13日获国家工商行政管理局登记注册成立，是经中国证监会批准设立的首批十家基金管理公司之一。公司于2001年3月从北京迁址上海。2003年9月，加拿大蒙特利尔银行（BMO）参股富国基金管理有限公司的工商变更登记办理完毕，富国基金管理有限公司成为国内首批成立的十家基金公司中，第一家中外合资的基金管理公司。

目前，公司注册资本金5.2亿元人民币，股东为：海通证券股份有限公司、申万宏源证券有限公司、加拿大蒙特利尔银行及山东省国际信托股份有限公司。公司在北京、成都、广州设立有分公司，并全资设有两家子公司——富国资产管理（上海）有限公司和富国资产管理（香港）有限公司。公司拥有公募基金、特定客户资产管理、QDII、社保、企业年金、基本养老保险基金等基金公司全部业务牌照。

截至2018年12月31日，本基金管理人共管理富国天盛灵活配置混合型证券投资基金、富国天惠精选成长混合型证券投资基金（LOF）、富国新兴产业股票型证券投资基金、富国中证智能汽车指数证券投资基金（LOF）、富国中证红利指数增强型证券投资基金、上证综指交易型开放式指数证券投资基金及其联接基金、富国天利增长债券投资基金、富国目标收益一年期纯债债券型证券投资基金、富国中债-1-3年国开行债券指数证券投资基金、富国中证10年期国债交易型开放式指数证券投资基金、富国全球科技互联网股票型证券投资基金（QDII）、富国鑫旺稳健养老目标一年持有期混合型基金中基金（FOF）、富国富钱包货币

市场基金等一百二十四只公开募集证券投资基金。

#### 4.1.2 基金经理（或基金经理小组）简介

姓名	职务	任本基金的基金经理期限		证券从业年限	说明
		任职日期	离任日期		
朱少醒	本基金基金经理	2005-11-16	—	19	博士，曾任华夏证券研究所分析师，2000年6月起曾先后担任富国基金管理有限公司分析师、产品开发主管，2004年6月至2005年8月任富国天益价值证券投资基金基金经理助理，2008年11月至2010年1月任汉盛证券投资基金基金经理；2005年11月至今任富国天惠精选成长混合型证券投资基金（LOF）基金经理，现兼任副总经理、权益投资部总经理。具有基金从业资格。

注：1、上述任职日期为根据公司决定确定的聘任日期，离任日期为根据公司确定的解聘日期；首任基金经理任职日期为基金合同生效日。

2、证券从业的涵义遵从行业协会《证券业从业人员资格管理办法》的相关规定。

#### 4.2 管理人对报告期内本基金运作合规守信情况的说明

本报告期，富国基金管理有限公司作为富国天惠精选成长混合型证券投资基金（LOF）的管理人严格按照《中华人民共和国证券投资基金法》、《中华人民共和国证券法》、《富国天惠精选成长混合型证券投资基金（LOF）基金合同》以及其它有关法律法规的规定，本着诚实信用、勤勉尽责的原则管理和运用基金资产，以为投资者减少和分散风险、力保基金资产的安全并谋求基金资产长期稳定收益为目标，基金投资组合符合有关法规及基金合同的规定。

#### 4.3 管理人对报告期内公平交易情况的专项说明

##### 4.3.1 公平交易制度和控制方法

本基金管理人根据相关法规要求，结合实际情况，制定了内部的《公平交易管理办法》，对证券的一级市场申购、二级市场交易相关的研究分析、投资决策、授权、交易执行、业绩评估等投资管理环节，实行事前控制、事中监控、事后评估及反馈的流程化管理。在制度、操作层面确保各组合享有同等信息知情权、均等交易机会，并保持各组合的独立投资决策权。

事前控制主要包括：1、一级市场，通过标准化的办公流程，对关联方审核、价格公允性判断及证券公平分配等相关环节进行控制；2、二级市场，通过交易系统的投资备选库、交易对手库及授权管理，对投资标的、交易对手和操作权限进行自动化控制。

事中监控主要包括组合间相同投资标的的交易方向、市场冲击的控制，银行间市场交易价格的公允性评估等。1、将主动投资组合的同日反向交易列为限制行为，非经特别控制流程审核同意，不得进行；对于同日同向交易，通过交易系统对组合间的交易公平性进行自动化处理。2、同一基金经理管理的不同组合，

对同一投资标的采用相同投资策略的，必须通过交易系统采取同时、同价下达投资指令，确保公平对待其所管理的组合。

事后评估及反馈主要包括组合间同一投资标的的临近交易日的同向交易和反向交易的合理性分析评估，以及不同时间窗口下（1日、3日、5日）的季度公平性交易分析评估等。1、通过公平性交易的事后分析评估系统，对涉及公平性交易的投资行为进行分析评估，分析对象涵盖公募、年金、社保及专户产品，并重点分析同类组合（股票型、混合型、债券型）间、不同产品间以及同一基金经理管理不同组合间的交易行为，若发现异常交易行为，风险管理部视情况要求相关当事人做出合理性解释，并按法规要求上报辖区监管机构。2、季度公平性交易分析报告按规定经基金经理或投资经理签字，并经督察长、总经理审阅签字后，归档保存，以备后查。

#### **4.3.2 公平交易制度的执行情况**

本报告期，在同向交易价差分析方面，公司采集连续四个季度，不同时间窗口（1日内、3日内、5日内）的同向交易样本，在假设同向交易价差为零及95%的置信水平下，对同向交易价差进行t分布假设检验并对检验结果进行跟踪分析。分析结果显示本投资组合与公司管理的其他投资组合在同向交易价差方面未出现异常。

本报告期内公司旗下基金严格遵守公司的相关公平交易制度，未出现违反公平交易制度的情况。

#### **4.3.3 异常交易行为的专项说明**

本报告期内未发现异常交易行为。

公司旗下管理的各投资组合在交易所公开竞价同日反向交易的控制方面，报告期内本组合与其他投资组合之间，因组合流动性管理或投资策略调整需要，出现9次同日反向交易成交较少的单边交易量超过该证券当日成交量5%的情况。

### **4.4 管理人对报告期内基金的投资策略和业绩表现说明**

#### **4.4.1 报告期内基金投资策略和运作分析**

2018年，沪深300指数下跌了25.31%，创业板指数下跌28.65%。市场叠加了金融去杠杆和中美贸易摩擦升级的双重影响下一路下行。本基金对两者叠加对市场的影响事先预估不充分，维持了较高的仓位。基金保持一贯的均衡的成长策略，更多自下而上关注企业成长的空间和增长的质量，没有太多在风格和行业上做过多的偏离配置，但在泥沙俱下的行情中未能更好地应对系统性风险的影响。

#### **4.4.2 报告期内基金的业绩表现**

截至2018年12月31日，本基金份额净值A/B级为1.4801元，C级为1.5047元；份额累计净值A/B级为4.2681元，C级为1.5497元；本报告期，本基金份额净值增长率A/B级为-26.96%，C级为-27.51%，同期业绩比较基准收益率A/B级为-17.09%，C级为-17.09%

### **4.5 管理人对宏观经济、证券市场及行业走势的简要展望**

展望2019年，我们认为短期内依然不能预期实体经济的迅速回暖。但积极的信号已经开始出现。货币趋于宽松的迹象明显，财政政策将变得更加积极，减税政策也在稳步推进过程中。企业盈利增速的低点目前还没有确认。但市场整体的估值已经处在历史低位。经过大幅调整后，在现有估值条件下，我们能够筛选

出足够数量的好股票进行长期持有。我们并不具备精确预测市场底部的可靠能力，理性的长期投资者应该做的是在市场低迷的阶段，耐心收集具有远大前景的优秀上市公司的股票，等待公司自身创造价值的实现和市场情绪在未来某个时点的回归。

个股选择层面，本基金偏好投资于具有良好“企业基因”，公司治理结构完善、管理层优秀的企业。分享企业自身增长带来的资本市场收益是成长型基金取得收益的最佳途径。

#### **4.6 管理人对报告期内基金估值程序等事项的说明**

报告期内，本基金管理人严格遵守《企业会计准则》、中国证券投资基金业协会修订并发布的《证券投资基金会计核算业务指引》、中国证监会制定的《中国证券监督管理委员会关于证券投资基金估值业务的指导意见》等法律法规、估值指引的相关规定，以及基金合同对估值程序的相关约定，对基金所持有的投资品种进行估值。日常估值的账务处理、基金份额净值的计算由基金管理人独立完成，并与基金托管人进行账务核对，经基金托管人复核无误后，由基金管理人对外公布。

#### **4.7 管理人对报告期内基金利润分配情况的说明**

本基金本报告期内对上一报告期利润进行 1 次收益分配。于 2018 年 3 月 29 日公告每 10 份 A 级基金份额派发红利 1 元，每 10 份 C 级基金份额派发红利 0.45 元；A 级基金份额共计派发红利 303085064.74 元，C 级基金份额共计派发红利 3032378.35 元。

根据相关法律法规、本基金《基金合同》的约定以及基金的实际运作情况，本报告期内本基金未对期内利润进行收益分配。本基金将严格按照法律法规及基金合同约定进行收益分配。

#### **4.8 报告期内管理人对本基金持有人数或基金资产净值预警情形的说明**

本基金本报告期无需要说明的相关情形。

### **§ 5 托管人报告**

#### **5.1 报告期内本基金托管人遵规守信情况声明**

本报告期内，本基金托管人在对富国天惠精选成长混合型证券投资基金（LOF）的托管过程中，严格遵守《证券投资基金法》及其他法律法规和基金合同的有关规定，不存在任何损害基金份额持有人利益的行为，完全尽职尽责地履行了基金托管人应尽的义务。

#### **5.2 托管人对报告期内本基金投资运作遵规守信、净值计算、利润分配等情况的说明**

本报告期内，富国天惠精选成长混合型证券投资基金（LOF）的管理人——富国基金管理有限公司在富国天惠精选成长混合型证券投资基金（LOF）的投资

运作、基金资产净值计算、基金份额申购赎回价格计算、基金费用开支等问题上，不存在任何损害基金份额持有人利益的行为，在各重要方面的运作严格按照基金合同的规定进行。本报告期内，富国天惠精选成长混合型证券投资基金（LOF）对基金份额持有人进行了1次利润分配，分配金额为306117443.09元。

### 5.3 托管人对本年度报告中财务信息等内容的真实、准确和完整发表意见

本托管人依法对富国基金管理有限公司编制和披露的富国天惠精选成长混合型证券投资基金（LOF）2018年年度报告中财务指标、净值表现、利润分配情况、财务会计报告、投资组合报告等内容进行了核查，以上内容真实、准确和完整。

## § 6 审计报告

本基金审计的注册会计师出具的是无保留意见的审计报告。投资者可通过本基金年度报告正文查看审计报告全文。

## § 7 年度财务报表

### 7.1 资产负债表

会计主体：富国天惠精选成长混合型证券投资基金（LOF）

报告截止日：2018年12月31日

单位：人民币元

资产	本期末 (2018年12月31日)	上年度末 (2017年12月31日)
<b>资产：</b>		
银行存款	400,221,768.47	321,242,620.41
结算备付金	13,671,687.26	10,286,972.57
存出保证金	1,413,759.58	833,835.46
交易性金融资产	5,333,558,016.85	4,885,924,213.40
其中：股票投资	5,176,409,233.35	4,881,549,213.40
基金投资	—	—
债券投资	157,148,783.50	4,375,000.00
资产支持证券投资	—	—
贵金属投资	—	—
衍生金融资产	—	—
买入返售金融资产	—	—
应收证券清算款	—	36,339,456.97
应收利息	118,370.64	66,920.61
应收股利	—	—
应收申购款	4,610,963.27	16,728,368.72
递延所得税资产	—	—
其他资产	—	—

资产总计	5,753,594,566.07	5,271,422,388.14
<b>负债和所有者权益</b>	<b>本期末</b> (2018年12月31日)	<b>上年度末</b> (2017年12月31日)
<b>负债:</b>		
短期借款	—	—
交易性金融负债	—	—
衍生金融负债	—	—
卖出回购金融资产款	—	—
应付证券清算款	66,597,738.33	32,839,360.69
应付赎回款	3,751,449.38	9,971,765.58
应付管理人报酬	7,502,535.54	6,444,760.27
应付托管费	1,250,422.60	1,074,126.72
应付销售服务费	103,191.11	72,353.23
应付交易费用	5,839,735.21	3,797,826.03
应交税费	651.36	—
应付利息	—	—
应付利润	—	—
递延所得税负债	—	—
其他负债	316,701.94	341,734.95
负债合计	85,362,425.47	54,541,927.47
<b>所有者权益:</b>		
实收基金	3,827,999,797.93	2,455,238,438.82
未分配利润	1,840,232,342.67	2,761,642,021.85
所有者权益合计	5,668,232,140.60	5,216,880,460.67
负债和所有者权益总计	5,753,594,566.07	5,271,422,388.14

注：报告截止日 2018 年 12 月 31 日，基金份额净值 1.4807 元，基金份额总额 3,827,999,797.93 份。其中：富国天惠成长混合 A/B(LOF)份额净值 1.4801 元，份额总额 3,728,148,221.07 份；富国天惠成长混合 C 份额净值 1.5047 元，份额总额 99,851,576.86 份。

## 7.2 利润表

会计主体：富国天惠精选成长混合型证券投资基金（LOF）

本报告期：2018 年 01 月 01 日至 2018 年 12 月 31 日

单位：人民币元

项目	本期 (2018年01月01日至 2018年12月31日)	上年度可比期间 (2017年01月01日至 2017年12月31日)
<b>一、收入</b>	-1,947,379,609.77	1,046,898,931.84
1. 利息收入	3,500,949.41	1,874,961.53
其中：存款利息收入	3,307,238.53	1,844,322.53
债券利息收入	193,710.88	7,347.59

资产支持证券利息收入	—	—
买入返售金融资产收入	—	23,291.41
其他利息收入	—	—
2. 投资收益（损失以“-”填列）	-606,763,698.20	516,491,506.60
其中：股票投资收益	-667,447,256.81	487,547,033.42
基金投资收益	—	—
债券投资收益	-2,118,746.88	3,762,207.11
资产支持证券投资收益	—	—
贵金属投资收益	—	—
衍生工具投资收益	—	—
股利收益	62,802,305.49	25,182,266.07
3. 公允价值变动收益（损失以“-”号填列）	-1,347,524,966.43	526,160,071.43
4. 汇兑收益（损失以“-”号填列）	—	—
5. 其他收入（损失以“-”号填列）	3,408,105.45	2,372,392.28
<b>减：二、费用</b>	151,824,540.36	97,092,815.38
1. 管理人报酬	98,855,082.48	59,293,380.76
2. 托管费	16,475,847.10	9,882,230.10
3. 销售服务费	1,320,962.51	215,517.66
4. 交易费用	34,692,283.32	27,221,348.64
5. 利息支出	—	—
其中：卖出回购金融资产支出	—	—
6. 税金及附加	637.92	—
7. 其他费用	479,727.03	480,338.22
<b>三、利润总额（亏损总额以“-”号填列）</b>	-2,099,204,150.13	949,806,116.46
减：所得税费用	—	—
<b>四、净利润（净亏损以“-”号填列）</b>	-2,099,204,150.13	949,806,116.46

### 7.3 所有者权益（基金净值）变动表

会计主体：富国天惠精选成长混合型证券投资基金（LOF）

本报告期：2018年01月01日至2018年12月31日

单位：人民币元

项目	本期 (2018年01月01日至2018年12月31日)		
	实收基金	未分配利润	所有者权益合计
一、期初所有者权益（基金净值）	2,455,238,438.82	2,761,642,021.85	5,216,880,460.67
二、本期经营活动产生的基金净值变动数（本期利润）	—	-2,099,204,150.13	-2,099,204,150.13
三、本期基金份额交易产生的基金净值变动数（净值减少以“-”号填列）	1,372,761,359.11	1,483,911,914.04	2,856,673,273.15

其中：1. 基金申购款	2,692,104,433.96	2,719,201,329.54	5,411,305,763.50
2. 基金赎回款	-1,319,343,074.85	-1,235,289,415.50	-2,554,632,490.35
四、本期向基金份额持有人分配利润产生的基金净值变动(净值减少以“-”号填列)	—	-306,117,443.09	-306,117,443.09
五、期末所有者权益(基金净值)	3,827,999,797.93	1,840,232,342.67	5,668,232,140.60
项目	上年度可比期间 (2017年01月01日至2017年12月31日)		
	实收基金	未分配利润	所有者权益合计
一、期初所有者权益(基金净值)	2,181,612,107.49	1,446,473,371.81	3,628,085,479.30
二、本期经营活动产生的基金净值变动数(本期利润)	—	949,806,116.46	949,806,116.46
三、本期基金份额交易产生的基金净值变动数(净值减少以“-”号填列)	273,626,331.33	365,362,533.58	638,988,864.91
其中：1. 基金申购款	1,299,120,565.59	1,255,769,771.50	2,554,890,337.09
2. 基金赎回款	-1,025,494,234.26	-890,407,237.92	-1,915,901,472.18
四、本期向基金份额持有人分配利润产生的基金净值变动(净值减少以“-”号填列)	—	—	—
五、期末所有者权益(基金净值)	2,455,238,438.82	2,761,642,021.85	5,216,880,460.67

报表附注为财务报表的组成部分。

本报告 7.1 至 7.4 财务报表由下列负责人签署：

陈 戈	林志松	徐 慧
基金管理人负责人	主管会计工作负责人	会计机构负责人

## 7.4 报表附注

### 7.4.1 本报告期所采用的会计政策、会计估计与最近一期年度报告相一致的说明

本基金财务报表所载财务信息依照企业会计准则、《证券投资基金会计核算业务指引》和其他相关规定所厘定的主要会计政策和会计估计编制。

### 7.4.2 会计差错更正的说明

本基金本报告期无重大会计差错的内容和更正金额。

### 7.4.3 关联方关系

关联方名称	与本基金的关系
富国基金管理有限公司	基金管理人、基金销售机构
海通证券股份有限公司（“海通证券”）	基金管理人的股东、基金代销机构



申万宏源证券有限公司（“申万宏源”）	基金管理人的股东、基金代销机构
中国工商银行股份有限公司（“工商银行”）	基金托管人、基金代销机构
山东省国际信托股份有限公司	基金管理人的股东
蒙特利尔银行	基金管理人的股东

注：以下关联交易均在正常业务范围内按一般商业条款订立。

#### 7.4.4 本报告期及上年度可比期间的关联方交易

##### 7.4.4.1 通过关联方交易单元进行的交易

###### 7.4.4.1.1 股票交易

金额单位：人民币元

关联方名称	本期(2018年01月01日至2018年12月31日)		上年度可比期间(2017年01月01日至2017年12月31日)	
	成交金额	占当期股票成交总额的比例(%)	成交金额	占当期股票成交总额的比例(%)
海通证券	2,005,892,764.89	8.40	2,323,183,673.04	12.74
申万宏源	1,112,197,582.33	4.66	634,361,542.65	3.48

###### 7.4.4.1.2 权证交易

注：本基金本报告期及上年度可比期间均未通过关联方交易单元进行权证交易。

###### 7.4.4.1.3 债券交易

金额单位：人民币元

关联方名称	本期(2018年01月01日至2018年12月31日)		上年度可比期间(2017年01月01日至2017年12月31日)	
	成交金额	占当期债券成交总额的比例(%)	成交金额	占当期债券成交总额的比例(%)
海通证券	57,418,858.13	10.23	22,810,128.50	80.23
申万宏源	2,303,318.20	0.41	—	—

###### 7.4.4.1.4 回购交易

注：本基金本报告期及上年度可比期间均未通过关联方交易单元进行回购交易。

###### 7.4.4.1.5 应支付关联方的佣金

金额单位：人民币元

关联方名称	本期(2018年01月01日至2018年12月31日)

	佣金	占当期佣金总量的比例 (%)	期末应付佣金余额	占期末应付佣金总额的比例 (%)
申万宏源	1,013,537.69	4.65	284,679.37	4.87
海通证券	1,833,587.03	8.42	300,342.27	5.14
关联方名称	上年度可比期间 (2017年01月01日至2017年12月31日)			
	佣金	占当期佣金总量的比例 (%)	期末应付佣金余额	占期末应付佣金总额的比例 (%)
申万宏源	590,782.10	3.54	0.00	0.00
海通证券	2,130,926.75	12.77	815,484.78	21.47

注：上述佣金按市场佣金率计算，以扣除由中国证券登记结算有限责任公司收取证管费、经手费和由券商承担的证券结算风险基金后的净额列示。该类佣金协议的服务范围还包括佣金收取方为本基金提供的证券投资研究成果和市场信息服务。

#### 7.4.4.2 关联方报酬

##### 7.4.4.2.1 基金管理费

单位：人民币元

项目	本期 (2018年01月01日至2018年12月31日)	上年度可比期间 (2017年01月01日至2017年12月31日)
当期发生的基金应支付的管理费	98,855,082.48	59,293,380.76
其中：支付销售机构的客户维护费	16,365,388.90	8,264,473.14

注：基金管理费按前一日的基金资产净值的1.50%的年费率计提。计算方法如下：

$$H = E \times 1.50\% / \text{当年天数}$$

H 为每日应计提的基金管理费

E 为前一日的基金资产净值

基金管理费每日计算，逐日累计至每月月末，按月支付。

##### 7.4.4.2.2 基金托管费

单位：人民币元

项目	本期 (2018年01月01日至2018年12月31日)	上年度可比期间 (2017年01月01日至2017年12月31日)
当期发生的基金应支付的托管费	16,475,847.10	9,882,230.10

注：基金托管费按前一日的基金资产净值的0.25%的年费率计提。计算方法如下：

$$H = E \times 0.25\% / \text{当年天数}$$

H 为每日应计提的基金托管费

E 为前一日的基金资产净值

基金托管费每日计算，逐日累计至每月月末，按月支付。

### 7.4.4.2.3 销售服务费

金额单位：人民币元

获得销售服务费的各关联方名称	本期（2018年01月01日至2018年12月31日）		
	当期发生的基金应支付的销售服务费		
	A/B级	C级	合计
富国基金管理有限公司	—	483,727.92	483,727.92
工商银行	—	38,791.87	38,791.87
合计	—	522,519.79	522,519.79

金额单位：人民币元

获得销售服务费的各关联方名称	上年度可比期间（2017年01月01日至2017年12月31日）		
	当期发生的基金应支付的销售服务费		
	A/B级	C级	合计
富国基金管理有限公司	—	57,828.74	57,828.74
合计	—	57,828.74	57,828.74

注：本基金A类基金份额不收取销售服务费，C类基金份额的销售服务费年率为0.80%，C类基金份额的销售服务费按前一日C类基金份额基金资产净值的0.8%年费率计提。计算方法如下：

$H = E \times 0.8\% \div \text{当年天数}$

H为C类基金份额每日应计提的销售服务费

E为C类基金份额前一日资产净值

销售服务费每日计提，逐累至月末，按月支付。

### 7.4.4.3 与关联方进行银行间同业市场的债券(含回购)交易

注：本基金本报告期及上年度可比期间未与关联方通过银行间同业市场进行债券（含回购）交易。

### 7.4.4.4 各关联方投资本基金的情况

#### 7.4.4.4.1 报告期内基金管理人运用固有资金投资本基金的情况

注：本报告期内及上年度可比期间内本基金的基金管理人均未运用固有资金投资本基金。

#### 7.4.4.4.2 报告期末除基金管理人之外的其他关联方投资本基金的情况

注：本基金除基金管理人之外的其他关联方本报告期末及上年度末均未投资本基金。

#### 7.4.4.5 由关联方保管的银行存款余额及当期产生的利息收入

单位：人民币元

关联方名称	本期（2018年01月01日至2018年12月31日）		上年度可比期间（2017年01月01日至2017年12月31日）	
	期末余额	当期利息收入	期末余额	当期利息收入
中国工商银行股份有限公司	400,221,768.47	2,949,242.37	321,242,620.41	1,696,168.17

#### 7.4.4.6 本基金在承销期内参与关联方承销证券的情况

注：本基金本报告期及上年度可比期间均未在承销期内直接购入关联方承销的证券。

#### 7.4.4.7 其他关联交易事项的说明

##### 7.4.4.7.1 其他关联交易事项的说明

本基金本报告期及上年度可比期间均无其他关联方交易事项。

#### 7.4.5 利润分配情况

富国天惠成长混合 A/B (LOF)：

单位：人民币元

序号	权益登记日	除息日		每 10 份基金份额分红数	现金形式发放	再投资形式发放	利润分配合计	备注
		(场外)	(场内)					
1	2018-04-02	2018-04-02	2018-04-03	1.000	189,846,223.30	113,238,841.44	303,085,064.74	—
合计				1.000	189,846,223.30	113,238,841.44	303,085,064.74	—

富国天惠成长混合C：

单位：人民币元

序号	权益登记日	除息日	每 10 份基金份额分红数	现金形式发放	再投资形式发放	利润分配合计	备注
1	2018-04-02	2018-04-02	0.450	951,084.39	2,081,293.96	3,032,378.35	—
合计			0.450	951,084.39	2,081,293.96	3,032,378.35	—

#### 7.4.6 期末（2018年12月31日）本基金持有的流通受限证券

##### 7.4.6.1 因认购新发/增发证券而于期末持有的流通受限证券

###### 7.4.6.1.1 受限证券类别：股票

金额单位：人民币元

证券代码	证券名称	成功认购日	可流通日	流通受限类型	认购价格	期末估值单价	数量 (单位：股)	期末成本总额	期末估值总额	备注
300310	宜通世纪	2017-07-10	2019-07-12	非公开发行	10.95	4.45	365,297	4,000,002.15	1,625,571.65	—
300572	安车检测	2018-07-18	2019-01-18	大宗交易	45.14	42.81	1,100,000	49,654,000.00	47,091,000.00	—
603599	广信股份	2018-01-12	2019-01-09	非公开发行	16.27	10.37	307,314	4,999,998.78	3,186,846.18	—
603599	广信股份	2018-01-12	2020-01-09	非公开发行	16.27	9.70	307,314	4,999,998.78	2,980,945.80	—

###### 7.4.6.1.2 受限证券类别：债券

金额单位：人民币元

证券代码	证券名称	成功认购日	可流通日	流通受限类型	认购价格	期末估值单价	数量 (单位：张)	期末成本总额	期末估值总额	备注
128051	光华转债	2018-12-14	2019-01-09	认购新发证券	100.00	100.00	21,403	2,140,300.00	2,140,300.00	—

注：以上“可流通日”是根据上市公司公告估算的流通日期，最终日期以上公司公告为准。

##### 7.4.6.2 期末持有的暂时停牌等流通受限股票

金额单位：人民币元

股票代码	股票名称	停牌日期	停牌原因	期末估值单价	复牌日期	复牌开盘单价	数量 (单位：股)	期末成本总额	期末估值总额	备注
600030	中信证券	2018-12-25	重大事项停牌	16.01	2019-01-10	17.15	1,400,000	24,644,898.00	22,414,000.00	—

##### 7.4.6.3 期末债券正回购交易中作为抵押的债券

###### 7.4.6.3.1 银行间市场债券正回购

注：截至本报告期末2018年12月31日止，本基金无因从事银行间市场债券正回购交易形成的卖出回购证券款余额。

###### 7.4.6.3.2 交易所市场债券正回购

截至本报告期末2018年12月31日止，本基金无因从事交易所市场债券正回购

交易形成的卖出回购证券款余额。

#### **7.4.7 有助于理解和分析会计报表需要说明的其他事项**

##### 7.4.14.1 公允价值

###### 7.4.14.1.1 不以公允价值计量的金融工具

不以公允价值计量的金融资产和负债主要包括贷款和应收款项以及其他金融负债，其因剩余期限不长，公允价值与账面价值相若。

###### 7.4.14.1.2 以公允价值计量的金融工具

###### 7.4.14.1.2.1 各层次金融工具公允价值

于2018年12月31日，本基金持有的以公允价值计量且其变动计入当期损益的金融资产中属于第一层次的余额为人民币5,254,119,353.22元，属于第二层次的余额为人民币24,554,300.00元，属于第三层次余额为人民币54,884,363.63元（于2017年12月31日，本基金持有的以公允价值计量且其变动计入当期损益的金融资产中属于第一层次的余额为人民币4,214,882,573.83元，属于第二层次的余额为人民币449,730,552.54元，属于第三层次余额为人民币221,311,087.03元）。

###### 7.4.14.1.2.2 公允价值所属层次间的重大变动

对于证券交易所上市的股票和可转换债券，若出现重大事项停牌、交易不活跃、或属于非公开发行等情况，本基金分别于停牌日至交易恢复活跃日期间、交易不活跃期间及限售期间不将相关股票和可转换债券的公允价值列入第一层次；并根据估值调整中采用的不可观察输入值对于公允价值的影响程度，确定相关股票和可转换债券公允价值应属第二层次或第三层次。

###### 7.4.14.1.2.3 第三层次公允价值余额和本期变动金额

本基金持有的以公允价值计量且其变动计入当期损益的金融工具第三层次公允价值本期变动情况如下：

上年度末余额人民币221,311,087.03元，2018年度转入第三层次人民币0.00元，转出第三层次人民币362,521,061.10元，当期计入损益的利得或损失总额人民币-38,724,359.86元，购买人民币234,818,697.56元，卖出人民币0.00元，本期末人民币54,884,363.63元，本期末持有的资产计入损益的当期未实现利得或损失的变动人民币-9,458,055.68元。

##### 7.4.14.2 承诺事项

截至资产负债表日，本基金无需要说明的承诺事项。

##### 7.4.14.3 其他事项

截至资产负债表日，本基金无需要说明的其他重要事项。

## **§ 8 投资组合报告**

### **8.1 期末基金资产组合情况**

金额单位：人民币元

序号	项目	金额	占基金总资产的比例 (%)
1	权益投资	5,176,409,233.35	89.97
	其中：股票	5,176,409,233.35	89.97
2	基金投资	—	—
3	固定收益投资	157,148,783.50	2.73
	其中：债券	157,148,783.50	2.73
	资产支持证券	—	—
4	贵金属投资	—	—
5	金融衍生品投资	—	—
6	买入返售金融资产	—	—
	其中：买断式回购的买入返售金融资产	—	—
7	银行存款和结算备付金合计	413,893,455.73	7.19
8	其他各项资产	6,143,093.49	0.11
9	合计	5,753,594,566.07	100.00

## 8.2 期末按行业分类的股票投资组合

金额单位：人民币元

代码	行业类别	公允价值（元）	占基金资产净值比例 (%)
A	农、林、牧、渔业	52,362,460.92	0.92
B	采矿业	13,025,000.00	0.23
C	制造业	3,482,597,259.83	61.44
D	电力、热力、燃气及水生产和供应业	—	—
E	建筑业	—	—
F	批发和零售业	236,383,809.35	4.17
G	交通运输、仓储和邮政业	215,600,736.90	3.80
H	住宿和餐饮业	—	—
I	信息传输、软件和信息技术服务业	414,736,005.43	7.32
J	金融业	470,743,736.60	8.30
K	房地产业	64,490,710.60	1.14
L	租赁和商务服务业	67,718,000.00	1.19
M	科学研究和技术服务业	16,431,770.00	0.29
N	水利、环境和公共设施管理业	5,460,000.00	0.10
O	居民服务、修理和其他服务业	—	—
P	教育	—	—
Q	卫生和社会工作	39,926,261.80	0.70
R	文化、体育和娱乐业	96,933,481.92	1.71
S	综合	—	—
	合计	5,176,409,233.35	91.32

## 8.3 期末按公允价值占基金资产净值比例大小排序的前十名股票投资明细

金额单位：人民币元

序号	股票代码	股票名称	数量（股）	公允价值	占基金资产净值比例（%）
1	300285	国瓷材料	20,263,800	337,797,546.00	5.96
2	601318	中国平安	4,350,550	244,065,855.00	4.31
3	300572	安车检测	5,620,000	243,033,000.00	4.29
4	600176	中国巨石	23,501,811	227,262,512.37	4.01
5	300226	上海钢联	4,900,100	223,101,553.00	3.94
6	600887	伊利股份	8,800,048	201,345,098.24	3.55
7	000661	长春高新	1,000,000	175,000,000.00	3.09
8	601233	桐昆股份	16,318,004	159,263,719.04	2.81
9	600036	招商银行	6,305,908	158,908,881.60	2.80
10	300253	卫宁健康	12,700,793	158,251,880.78	2.79

注：投资者欲了解本报告期末基金投资的所有股票明细，应阅读登载于富国基金管理有限公司网站的年度报告正文

## 8.4 报告期内股票投资组合的重大变动

### 8.4.1 累计买入金额超出期初基金资产净值 2%或前 20 名的股票明细

金额单位：人民币元

序号	股票代码	股票名称	本期累计买入金额	占期初基金资产净值比例（%）
1	300226	上海钢联	404,056,747.37	7.75
2	601233	桐昆股份	399,197,932.96	7.65
3	002027	分众传媒	385,692,405.64	7.39
4	300253	卫宁健康	383,920,651.04	7.36
5	002271	东方雨虹	356,771,417.56	6.84
6	600085	同仁堂	338,866,488.79	6.50
7	300601	康泰生物	328,716,360.98	6.30
8	600694	大商股份	328,116,768.33	6.29
9	600887	伊利股份	318,637,630.41	6.11
10	601318	中国平安	302,804,940.64	5.80
11	300572	安车检测	293,427,406.21	5.62
12	600519	贵州茅台	288,505,757.78	5.53
13	600521	华海药业	278,692,085.57	5.34
14	300136	信维通信	274,980,318.69	5.27
15	000661	长春高新	273,624,782.70	5.24
16	002366	台海核电	268,766,509.70	5.15
17	600276	恒瑞医药	263,384,316.03	5.05
18	600176	中国巨石	246,355,360.25	4.72
19	600703	三安光电	241,636,353.78	4.63
20	300122	智飞生物	225,293,147.97	4.32
21	300130	新国都	224,455,827.54	4.30
22	600309	万华化学	220,173,292.87	4.22



23	002120	韵达股份	199,011,220.31	3.81
24	002572	索菲亚	194,482,894.26	3.73
25	600487	亨通光电	186,742,423.82	3.58
26	002153	石基信息	173,743,161.34	3.33
27	300498	温氏股份	172,990,762.48	3.32
28	002127	南极电商	170,985,118.11	3.28
29	000596	古井贡酒	169,249,911.85	3.24
30	000651	格力电器	157,661,085.89	3.02
31	600803	新奥股份	157,479,324.73	3.02
32	603833	欧派家居	153,667,226.55	2.95
33	600141	兴发集团	141,556,766.54	2.71
34	600267	海正药业	128,861,188.63	2.47
35	300408	三环集团	125,639,191.98	2.41
36	601021	春秋航空	123,381,356.14	2.37
37	603096	新经典	121,161,147.85	2.32
38	002741	光华科技	116,593,611.32	2.23
39	002643	万润股份	115,741,686.58	2.22
40	300760	迈瑞医疗	113,167,471.93	2.17
41	600697	欧亚集团	106,216,370.05	2.04

#### 8.4.2 累计卖出金额超出期初基金资产净值 2%或前 20 名的股票明细

金额单位：人民币元

序号	股票代码	股票名称	本期累计卖出金额	占期初基金资产净值比例 (%)
1	300122	智飞生物	470,688,896.28	9.02
2	002027	分众传媒	419,890,184.54	8.05
3	600519	贵州茅台	350,017,054.95	6.71
4	002366	台海核电	321,521,431.38	6.16
5	300601	康泰生物	314,419,482.42	6.03
6	600887	伊利股份	307,749,908.68	5.90
7	300253	卫宁健康	306,926,904.78	5.88
8	600487	亨通光电	306,125,505.74	5.87
9	600521	华海药业	303,835,562.24	5.82
10	300136	信维通信	295,714,061.27	5.67
11	002271	东方雨虹	267,509,642.17	5.13
12	002153	石基信息	265,625,398.13	5.09
13	002572	索菲亚	246,817,708.25	4.73
14	600703	三安光电	234,095,420.99	4.49
15	002127	南极电商	219,976,801.68	4.22
16	601233	桐昆股份	202,906,651.94	3.89
17	002001	新和成	199,990,527.57	3.83
18	300130	新国都	197,133,139.37	3.78
19	601012	隆基股份	196,888,310.87	3.77

20	600066	宇通客车	184,068,670.66	3.53
21	300226	上海钢联	182,862,352.06	3.51
22	603027	千禾味业	155,396,816.93	2.98
23	000596	古井贡酒	153,905,370.31	2.95
24	600085	同仁堂	152,501,036.93	2.92
25	600276	恒瑞医药	150,499,557.65	2.88
26	600694	大商股份	137,890,291.21	2.64
27	600309	万华化学	135,842,976.08	2.60
28	600267	海正药业	133,452,685.20	2.56
29	300498	温氏股份	128,134,014.00	2.46
30	000651	格力电器	125,472,616.07	2.41
31	600141	兴发集团	124,775,545.93	2.39
32	603096	新经典	124,161,400.48	2.38
33	002120	韵达股份	118,314,895.74	2.27
34	300572	安车检测	116,929,814.33	2.24
35	000858	五粮液	110,230,140.21	2.11
36	002117	东港股份	106,571,666.24	2.04

#### 8.4.3 买入股票的成本总额及卖出股票的收入总额

单位：人民币元

买入股票成本（成交）总额	13,103,913,839.46
卖出股票收入（成交）总额	10,795,390,790.93

注：“买入股票成本（成交）总额”和“卖出股票收入（成交）总额”按买卖成交金额（成交单价乘以成交数量）填列，不考虑相关交易费用。

#### 8.5 期末按债券品种分类的债券投资组合

金额单位：人民币元

序号	债券品种	公允价值（元）	占基金资产净值比例（%）
1	国家债券	—	—
2	央行票据	—	—
3	金融债券	—	—
	其中：政策性金融债	—	—
4	企业债券	—	—
5	企业短期融资券	—	—
6	中期票据	—	—
7	可转债（可交换债）	157,148,783.50	2.77
8	同业存单	—	—
9	其他	—	—
10	合计	157,148,783.50	2.77

#### 8.6 期末按公允价值占基金资产净值比例大小排序的前五名债券投资明细

金额单位：人民币元

序号	债券代码	债券名称	数量（张）	公允价值(元)	占基金资产净值比例（%）
1	113020	桐昆转债	1,550,550	155,008,483.50	2.73
2	128051	光华转债	21,403	2,140,300.00	0.04

### 8.7 期末按公允价值占基金资产净值比例大小排序的前十名资产支持证券投资明细

注：本基金本报告期末未持有资产支持证券。

### 8.8 报告期末按公允价值占基金资产净值比例大小排序的前五名贵金属投资明细

注：本基金本报告期末未持有贵金属投资。

### 8.9 期末按公允价值占基金资产净值比例大小排序的前五名权证投资明细

注：本基金本报告期末未持有权证。

### 8.10 报告期末本基金投资的股指期货交易情况说明

#### 8.10.1 报告期末本基金投资的股指期货持仓和损益明细

公允价值变动总额合计(元)	—
股指期货投资本期收益(元)	—
股指期货投资本期公允价值变动(元)	—

注：本基金本报告期末未投资股指期货。

#### 8.10.2 本基金投资股指期货的投资政策

本基金根据基金合同的约定，不允许投资股指期货。

### 8.11 报告期末本基金投资的国债期货交易情况说明

#### 8.11.1 本期国债期货投资政策

本基金根据基金合同的约定，不允许投资国债期货。

#### 8.11.2 报告期末本基金投资的国债期货持仓和损益明细

公允价值变动总额合计（元）	—
国债期货投资本期收益（元）	—
国债期货投资本期公允价值变动（元）	—

注：本基金本报告期末未投资国债期货。

#### 8.11.3 本期国债期货投资评价

本基金本报告期末未投资国债期货。

### 8.12 投资组合报告附注

#### 8.12.1 申明本基金投资的前十名证券的发行主体本期是否出现被监管部门立案调查，或在报告编制日前一年内受到公开谴责、处罚的情形。

本报告编制日前一年内，本基金持有的“招商银行”的发行主体招商银行股

份有限公司（以下简称“公司”），由于公司存在内控管理严重违反审慎经营规则、违规批量转让以个人为借款主体的不良贷款、同业投资业务违规接受第三方金融机构信用担保、销售同业非保本理财产品时违规承诺保本、违规将票据贴现资金直接转回出票人账户、为同业投资业务违规提供第三方金融机构信用担保、未将房地产企业贷款计入房地产开发贷款科目、高管人员在获得任职资格核准前履职、未严格审查贸易背景真实性办理银行承兑业务、未严格审查贸易背景真实性开立信用证、违规签订保本合同销售同业非保本理财产品、非真实转让信贷资产、违规向典当行发放贷款、违规向关系人发放信用贷款等违法违规事实，中国银监会于2018年2月12日对公司处以罚款6570万元，没收违法所得3.024万元，罚没合计6573.024万元的行政处罚。

基金管理人将密切跟踪相关进展，遵循价值投资的理念进行投资决策。

本基金持有的其余9名证券的发行主体本期未出现被监管部门立案调查，或在报告编制日前一年内受到公开谴责、处罚的情形。

#### 8.12.2 申明基金投资的前十名股票是否超出基金合同规定的备选股票库。

报告期内本基金投资的前十名股票中没有在备选股票库之外的股票。

#### 8.12.3 期末其他各项资产构成

单位：人民币元

序号	名称	金额
1	存出保证金	1,413,759.58
2	应收证券清算款	—
3	应收股利	—
4	应收利息	118,370.64
5	应收申购款	4,610,963.27
6	其他应收款	—
7	待摊费用	—
8	其他	—
9	合计	6,143,093.49

#### 8.12.4 期末持有的处于转股期的可转换债券明细

注：本基金本报告期末未持有处于转股期的可转换债券。

#### 8.12.5 期末前十名股票中存在流通受限情况的说明

金额单位：人民币元

序号	股票代码	股票名称	流通受限部分的公允价值(元)	占基金资产净值比例 (%)	流通受限情况说明
1	300572	安车检测	47,091,000.00	0.83	大宗交易限售股票

注：本基金本报告期末持有安车检测（股票代码 300572）公允价值为 243,033,000.00 元，其中大宗交易限售股票部分公允价值为 47,091,000.00 元，剩余部分为正常流通股股票。

#### 8.12.6 投资组合报告附注的其他文字描述部分。

因四舍五入原因，投资组合报告中市值占净值比例的分项之和与合计可能存在尾差。

## § 9 基金份额持有人信息

### 9.1 期末基金份额持有人户数及持有人结构

份额单位：份

份额级别	持有人户数(户)	户均持有的基金份额	持有人结构			
			机构投资者		个人投资者	
			持有份额	占总份额比例 (%)	持有份额	占总份额比例 (%)
富国天惠成长混合 A/B(LOF)	321,315	11,602.78	777,391,824.04	20.85	2,950,756,397.03	79.15
富国天惠成长混合 C	21,555	4,632.41	5,764,449.33	5.77	94,087,127.53	94.23
合计	342,870	11,164.58	783,156,273.37	20.46	3,044,843,524.56	79.54

### 9.2 期末上市基金前十名持有人

富国天惠成长混合 A/B(LOF)

序号	持有人名称	持有份额(份)	占上市总份额比例 (%)
1	季占柱	1,837,378	1.76
2	中信证券—中信—中信证券基金精选集合资产管理计划	1,490,309	1.43
3	张红	963,833	0.92
4	苗汉民	854,152	0.82
5	杨静洪	827,173	0.79
6	张洋	600,000	0.58
7	张风云	564,033	0.54
8	陈敏鹤	538,685	0.52

9	郑雪仲	536,706	0.51
10	黄芹	532,300	0.51

### 9.3 期末基金管理人的从业人员持有本基金的情况

项目	份额级别	持有份额总数（份）	占基金总份额比例（%）
基金管理公司所有从业人员持有本基金	富国天惠成长混合 A/B(LOF)	7,606,378.76	0.2040
	富国天惠成长混合 C	2,369,841.33	2.3734
	合计	9,976,220.09	0.2606

### 9.4 期末基金管理人的从业人员持有本开放式基金份额总量区间的情况

项目	份额级别	持有基金份额总量的数量区间（万份）
本公司高级管理人员、基金投资和 研究部门负责人持有本开放式基金	富国天惠成长混合 A/B(LOF)	50~100
	富国天惠成长混合 C	>100
	合计	>100
本基金基金经理持有本开放式基金	富国天惠成长混合 A/B(LOF)	0
	富国天惠成长混合 C	0
	合计	0

## § 10 开放式基金份额变动

单位：份

	富国天惠成长混合 A/B(LOF)	富国天惠成长混合 C
基金合同生效日(2005年11月16日)基金份额总额	584,312,553.76	—
报告期期初基金份额总额	2,401,406,959.13	53,831,479.69
本报告期基金总申购份额	2,536,597,731.72	155,506,702.24
减：本报告期基金总赎回份额	1,209,856,469.78	109,486,605.07
本报告期基金拆分变动份额	—	—
本报告期末基金份额总额	3,728,148,221.07	99,851,576.86

## § 11 重大事件揭示

### **11.1 基金份额持有人大会决议**

本报告期内本基金没有召开基金份额持有人大会。

### **11.2 基金管理人、基金托管人的专门基金托管部门的重大人事变动**

本报告期内本基金托管人的专门基金托管部门无重大人事变动。  
本报告期本基金管理人无重大人事变动。

### **11.3 涉及基金管理人、基金财产、基金托管业务的诉讼**

本报告期无涉及基金管理人、基金资产、基金托管业务的诉讼。

### **11.4 基金投资策略的改变**

本报告期本基金投资策略无改变。

### **11.5 为基金进行审计的会计师事务所情况**

本报告期内基金管理人没有改聘为其审计的会计师事务所。本基金本年度支付给审计机构安永华明会计师事务所的报酬为 10 万元人民币，其已提供审计服务的连续年限为 16 年。

### **11.6 管理人、托管人及其高级管理人员受稽查或处罚等情况**

2018 年 10 月，公司收到上海证监局向公司出具的《关于对富国基金管理有限公司采取责令改正措施的决定》以及对相关负责人的警示。公司对此高度重视，成立专项整改小组逐条落实整改要求，强化公司内控制度建设和合规管理措施，进一步提升全员合规意识。报告期内公司已通过上海证监局的整改验收。

除上述情况外，本报告期内，基金管理人、基金托管人及其高级管理人员未受稽查或处罚。

### 11.7 本期基金租用证券公司交易单元的有关情况

金额单位：人民币元

券商名称	交易单元数量	股票交易		债券交易		债券回购交易		权证交易		应支付该券商的佣金		备注
		成交金额	占当期股票成交总额的比例 (%)	成交金额	占当期债券成交总额的比例 (%)	成交金额	占当期债券回购成交总额的比例 (%)	成交金额	占当期权证成交总额的比例 (%)	佣金	占当期佣金总量的比例 (%)	
安信证券	2	682,281,340.63	2.86	3,566,851.63	0.64	—	—	—	—	621,762.73	2.86	—
东北证券	2	307,845,154.37	1.29	80,780,738.70	14.39	—	—	—	—	280,540.66	1.29	—
东吴证券	2	805,326,415.38	3.37	333,240.33	0.06	—	—	—	—	733,890.77	3.37	—
东兴证券	2	2,181,838,541.85	9.13	83,687,757.10	14.90	—	—	—	—	1,988,307.83	9.13	—
方正证券	2	656,186,507.82	2.75	18,748,260.05	3.34	—	—	—	—	597,986.33	2.75	—
广发证券	2	1,343,342,199.33	5.62	24,305,346.24	4.33	—	—	—	—	1,224,187.06	5.62	—
国开证券	1	396,626.00	0.00	—	—	—	—	—	—	361.44	0.00	—
国盛证券	2	3,682,005,896.98	15.42	163,789,367.62	29.17	—	—	—	—	3,355,402.33	15.41	—
国泰君安	2	643,692,439.37	2.69	3,567,224.71	0.64	—	—	—	—	586,598.77	2.69	—
国信证券	2	248,517,335.58	1.04	18,799,260.00	3.35	—	—	—	—	227,811.30	1.05	—
海通证券	2	2,005,892,764.89	8.40	57,418,858.13	10.23	—	—	—	—	1,833,587.03	8.42	—
华创证券	2	692,766,456.83	2.90	4,872,218.79	0.87	—	—	—	—	631,321.80	2.90	—
华金证券	1	—	—	—	—	—	—	—	—	—	—	—
华西证券	2	—	—	—	—	—	—	—	—	—	—	—
民生证券	2	1,605,954,529.71	6.72	37,736,099.20	6.72	—	—	—	—	1,463,491.67	6.72	—



瑞银证券	1	—	—	—	—	—	—	—	—	—	—	—
申万宏源	3	1,112,197,582.33	4.66	2,303,318.20	0.41	—	—	—	—	1,013,537.69	4.65	—
太平洋证券	2	550,274,237.19	2.30	20,869,519.73	3.72	—	—	—	—	501,454.08	2.30	—
天风证券	2	3,688,792,385.19	15.44	1,695,586.48	0.30	—	—	—	—	3,361,599.05	15.44	—
西南证券	1	269,535,195.77	1.13	—	—	—	—	—	—	245,627.60	1.13	—
湘财证券	1	—	—	—	—	—	—	—	—	—	—	—
兴业证券	1	632,699,615.96	2.65	1,698,085.90	0.30	—	—	—	—	576,576.90	2.65	—
银河证券	1	142,335,608.70	0.60	9,645,770.01	1.72	—	—	—	—	129,709.98	0.60	—
英大证券	2	377,227,634.60	1.58	—	—	—	—	—	—	343,766.06	1.58	—
招商证券	2	269,986,518.28	1.13	—	—	—	—	—	—	246,035.26	1.13	—
中泰证券	2	323,826,001.29	1.36	—	—	—	—	—	—	295,103.35	1.36	—
中信建投	2	1,416,421,949.04	5.93	7,544,283.90	1.34	—	—	—	—	1,290,785.57	5.93	—
中信证券	1	245,962,064.23	1.03	20,187,813.30	3.60	—	—	—	—	224,141.48	1.03	—

注：我公司对基金交易单元的选择是综合考虑券商的研究能力及其它相关因素后决定的。本报告期本基金退租券商交易单元：西南证券（61042），华金证券（35274），国开证券（007200）。本报告期本基金新增券商交易单元：国盛证券（35569、006299）。

## § 12 影响投资者决策的其他重要信息

### 12.1 报告期内单一投资者持有基金份额比例达到或超过 20%的情况

注：本基金本报告期无单一投资者持有基金份额达到或超过 20%的情况。